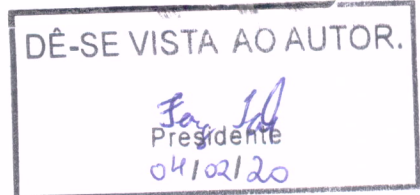


CARTA n. 20050623/DJCA
Campinas, 15 de janeiro de 2020

À Câmara Municipal de Jundiaí
A/C Faouaz Taha
Rua Barão de Jundiaí, 128
Centro
13201-010 - Jundiaí - SP

Resposta ao Of. PR/DL 344/2019
Referência: Moção nº 286



COMPANHIA PIRATININGA DE FORÇA E LUZ ("CPFL Piratininga"), com sede à Rua Jorge de Figueiredo Correa, 1632, Jardim Prof. Tarcília, na Cidade de Campinas, Estado de São Paulo, inscrita no CNPJ sob nº 04.172.213/0001-51, vem respeitosamente, à presença de Vossa Excelência, em resposta ao ofício em referência, manifestar-se conforme segue:

Esta Concessionária foi oficiada a prestar esclarecimentos acerca da qualidade do fornecimento de energia elétrica na região do bairro Horto Florestal, em especial os moradores da Avenida Companhia Paulista de Estradas de Ferro, em Jundiaí.

Primeiramente, cumpre trazer informações para se entender o sistema elétrico que atende o bairro em questão:

- a) O suprimento de energia elétrica é efetuado através das Subestações SE Jundiaí 2 - Terra da Uva (Bairro Horto florestal), que conta com 02 Transformadores de Força 88/13,8 kV e potência total instalada de 80 MVA, e SE Jundiaí 5 - Caxambu (Av. Companhia Paulista de Estradas de Ferro), que por sua vez conta com 02 Transformadores de Força 138/13,8 kV e potência total instalada de 66 MVA.
- b) Os circuitos alimentadores que suprem os clientes dos referidos locais são TRV09, que possui 24,2 km de extensão e CXB24, que possui 9,9 km de extensão.
- c) Os circuitos alimentadores atendem a 4.990 clientes em sua totalidade, sendo 1.143 clientes atendidos no alimentador TRV09 e 3.847 no alimentador CXB24.

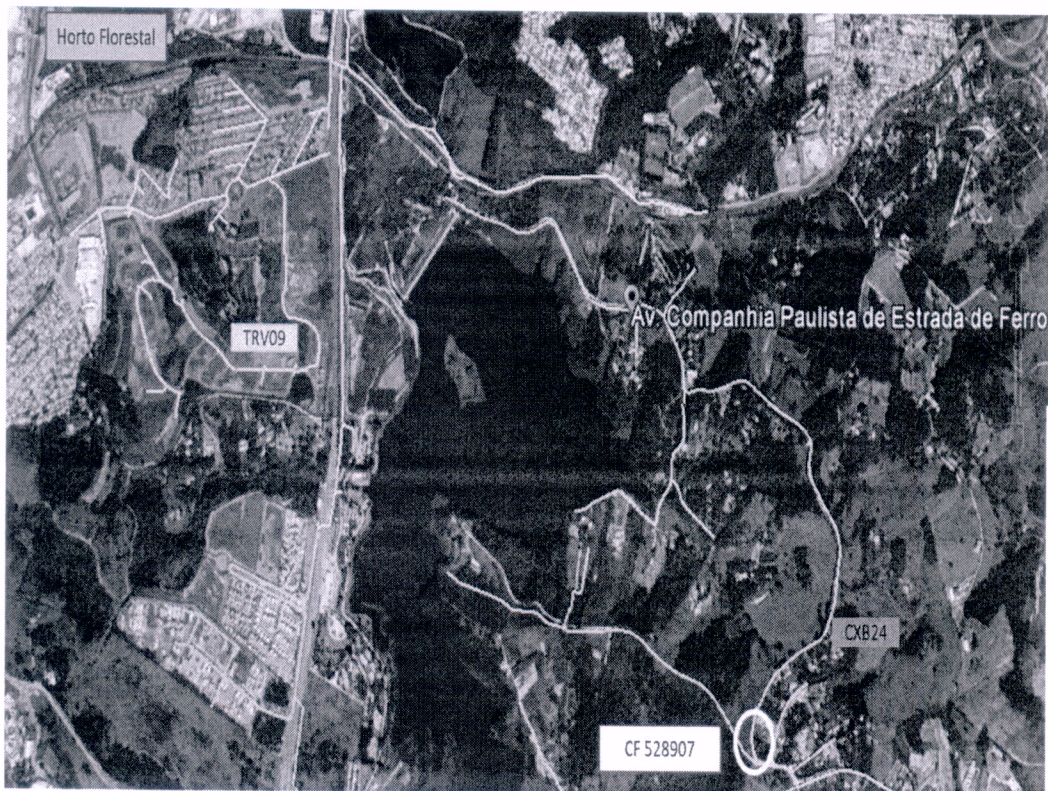


Foto do Sistema Elétrico

Demonstradas as características do sistema elétrico que atende os consumidores da região, é importante salientar que rotineiramente são realizadas ações de manutenção e investimento na rede de distribuição por parte da CPFL, as quais serão detalhadas a seguir.

I- Investimentos Realizados

A CPFL Piratininga, buscando a melhoria contínua do fornecimento de energia elétrica a seus clientes, realiza constantes obras de investimento em suas redes elétricas.

Reitera-se o compromisso desta Distribuidora na qualidade da energia prestada aos seus clientes e na melhoria constante do desempenho dos ativos elétricos, através dos investimentos realizados em melhoria, manutenção e ampliação do seu sistema elétrico. Cabe ainda ressaltar que a CPFL busca sempre garantir tanto a segurança do público em geral e dos seus colaboradores, quanto a prestação adequada do serviço público de distribuição de energia elétrica.

Neste âmbito, destaca-se que a Distribuidora elabora e revisa anualmente os planos de investimentos em manutenção preventiva, melhoramento e de expansão do sistema de Distribuição, os quais visam aumentar a flexibilidade em manobras, a redução do impacto quanto ao número de ocorrências emergenciais e, conseqüentemente, a melhoria da qualidade do fornecimento de energia elétrica aos seus clientes.

Especificamente na rede de energia elétrica que atendem os clientes do bairro Horto Florestal, em especial a Av. Companhia Paulista de Estradas de Ferro, circuitos alimentadores TRV09 e CXB24, foram investidos nos últimos

dois anos o montante de R\$ 91.492,36, sendo importante frisar que esta Distribuidora continuará investindo em obras de melhoramento e manutenção no município, assim como executando inspeções rápidas nas redes de distribuição.

Estas obras consistiram basicamente em suporte de crescimento de mercado, manutenção e melhoria do sistema elétrico, substituição de postes, entre outros, contribuindo, dessa forma, para a melhoria da qualidade do fornecimento aos clientes do município.

II- Manutenções Realizadas

Além dos investimentos em obras de melhoramento e manutenção realizados, no mesmo período foram feitas várias intervenções rápidas na rede de distribuição dos alimentadores TRV09 e CXB24, com destaque para poda de 13.005 árvores.

Intervenções na Rede - Alimentadores TRV09 e CXB24 Período Janeiro/2017 a Dezembro/2019

Intervenções	Total
Poda de Árvore	13.005
Poda de Vegetação (Bambu/Cerca Viva) [m ²]	791
Reparo de Condutor [m]	250
Substituição de Cruzeta	52
Inspeção de Equipamento 15 kV	12
Substituição de Isolador	9
Poda de Vegetação - Roçada [m]	7
Substituição de Amarração	7
Substituição de Pára Raios	7

Frisa-se que o objetivo destas intervenções rápidas é identificar e atuar preventivamente em possíveis focos geradores de piscas e/ou interrupções na rede que atende o município, através de manutenções leves, tais como: poda de árvores, substituição de para-raios, substituição de isolador, etc.

Adicionalmente, a Distribuidora possui um Plano de Manutenção Periódica de suas redes de distribuição, o qual determina que as inspeções nos alimentadores devem ser realizadas quinquenalmente, ou seja, em um período máximo de até 5 (cinco) anos.

Neste sentido, a inspeção periódica de manutenção no ciclo de 2015 a 2019 no alimentador que atendem os clientes foram 100% (cem por cento) realizadas, onde destacam-se as substituições de 56 (cinquenta e seis) cruzetas e 8 (oito) postes, sendo que o restante das obras de manutenção provenientes das inspeções será programado de acordo com o resultado apontado e periodicidade definida conforme normativo interno.

Plano de Manutenção Alimentadores TRV09 e CXB24

Realizações	Quantidades	
	TRV09	CXB24
Substituição de Cruzeta	20	36
Substituição de Poste	3	5

Vale ressaltar que a realização destas ações visa garantir a robustez da rede, reduzir o número de ocorrências emergenciais e, conseqüentemente, possibilitar a melhoria da qualidade de fornecimento de energia elétrica aos clientes. Entretanto, para a realização destas ações, possivelmente poderão ocorrer novos desligamentos programados/piscas de manobras afetando diretamente o fornecimento aos clientes.

Realizam-se também inspeções periódicas nos equipamentos existentes nos Bancos Reguladores de Tensão, Bancos de Capacitores e Religadores, com o objetivo de identificar previamente eventuais problemas e corrigi-los, de forma a manter os equipamentos operando em pleno regime de funcionamento.

III- Obrigatoriedade da Administração Pública Pela Gestão da Vegetação

Conforme já informado anteriormente, nos últimos dois anos a CPFL Piratininga realizou grande volume de serviços relacionados a poda de vegetação e, neste sentido, cumpre ressaltar que a CPFL somente tem autonomia para a realização de podas em casos excepcionais, isto é, a CPFL só pode intervir na arborização em situações de emergência, isso quando as árvores próximas às redes acarretam riscos de acidentes ou quando a vegetação prejudica na qualidade do fornecimento de energia. Com isso, denomina-se este tipo de poda como:

Poda de Livramento: corte oportuno dos galhos e ramos que incidem na rede de energia elétrica de distribuição que potencialmente venham a ocasionar a oscilação ou interrupção do fornecimento de energia, proporcionando que a vegetação mantenha um espaçamento mínimo de segurança de 1m do cabo energizado.

Isso significa que a CPFL acaba intervindo na vegetação quando o ente público não realiza as manutenções necessárias nas árvores que habitam o espaço público ou quando os proprietários das áreas privadas em que passam a rede elétrica também se omitem ao não dar a manutenção devida na vegetação e, conseqüentemente, desrespeitar a faixa de ocupação do sistema elétrico. Tais providências tomadas pela distribuidora de energia elétrica são realizadas em situações de risco ao fornecimento de energia elétrica por se tratar de serviço público essencial.

Entretanto, deve-se elucidar que, como se sabe, cabem exclusivamente aos municípios administrar e realizar o corte ou poda da vegetação arbórea em locais públicos, cabendo à distribuidora de energia elétrica intervir somente nos casos excepcionais tratados acima.

Nesse sentido, a Constituição Federal de 1988 atribuiu ao Poder Público o dever de defesa e proteção do meio ambiente, conforme aduzido no art. 225 (...) impondo-se ao Poder Público e à coletividade o dever de defendê-lo e preservá-lo (...)"'. No que tange ao município, o art. 23 da Constituição Federal prevê à União, aos Estados, aos Municípios e ao Distrito Federal competência comum, pela qual tais entes integrantes da federação atuam em cooperação administrativa recíproca, visando alcançar os objetivos descritos pela própria Constituição.

Por fim, é importante observar que todas as intervenções realizadas na vegetação pela CPFL visam preservar o meio ambiente em que a rede elétrica está inserida e que os serviços realizados foram indispensáveis para se manter a qualidade do fornecimento de energia.

IV- Considerações Finais

Diante do exposto ao longo deste documento, reforçamos que a CPFL Piratininga vem trabalhando continuamente visando garantir a qualidade do fornecimento de energia elétrica a seus clientes, através da realização de manutenções, bem como programando obras de melhorias na região em questão.

Através das ações executadas, bem como com as ações em andamento e citadas neste documento, buscamos aumentar os níveis de qualidade no fornecimento de energia elétrica e, conseqüentemente, atender as expectativas quanto a satisfação dos nossos clientes.

Colocamo-nos à disposição para quaisquer esclarecimentos.

Atenciosamente,



Fabiano Nascimento Tozine
Gerente de Relacionamento